

# 最先端の病院メンテナンスを求めて..IN CHICAGO第2弾！

今回の取材は米国での病院探しを行うところから始まった。不慣れなアポイントメントで断られたところもあったが、ノースウェスタン記念病院は最新鋭の施設と優れた院内感染対策を持つうえ、見学ツアーも設けてあるまさに目的に合った病院であった。

## Northwestern Memorial Hospital

ノースウェスタン記念病院

アメリカ疾病対策予防センター（Centers for Disease Control and Prevention）が院内感染対策のすばらしさから伝染病リサーチの中心地と認定しています。

病院とメンテナンスが深く係わり合えば、患者にやさしく、コストパフォーマンスの高いソリューションを構築できる可能性があります。

浄美社では病院の視点を理解しよりお役に立てるサービス・情報をご提供するため機動性に富んだ企業でありたいと考えます。

### 独自の調査・研究で細部まで行き届いた患者第一主義の病院システム

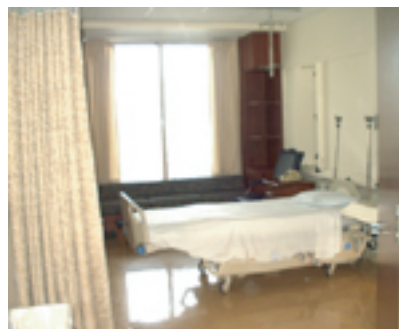
シカゴのダウンタウンの1ブロック（20万m<sup>2</sup>）という広大な敷地内に建つノースウェスタン記念病院（ノースウェスタン大学医学部附属施設）。1999年に2つの病院が合併したこの病院は入院患者用が16F建（492床全個室）外来患者用が21F建の2棟型となっており約5500人の従業員を抱える全米でも有数の大規模病院である。

合併時の設計に於いても「患者第一主義」をモットーに、他の病院を視察するほか、5年間の調査・設計期間を要しジョンハンコックビルでデモ施設を造り実験検証を行うなど設備、サービスを含む病院システム全体を研究するその志気は弊社の品質でも見習うべきところがあった。



搬送患者に優しい蛍光灯設置位置寝た状態で搬送される患者が、眩しくないように廊下のサイドに設置された蛍光灯。

### 高度な院内感染対策に基づいた患者に優しい病室



#### 患者と家族への精神的な配慮

- ・ベットに横たわる患者の視点（位置）を基に設計され入ってくる人を確認することができる。
- ・ソファは窓側に設置し、明るい方を見て人と対話出来るような細かな配慮がある。

#### ホコリが溜まらない、除去しやすい構造

- ・棚...天井と密着している
- ・照明...R構造
- ・カーテン...天井組込型レール
- ・床面の立ち上がり...R構造



**Health Learning center (図書室)**は患者自身や家族が病気や薬のことを調べることができる施設。また医師や看護師に、カルテに記載されている内容を質問できる個室も完備されている。



床面のR構造

院内感染対策に対応した床材を使用



『病室内に出入りする人が外部に菌を持ち運ばない設備』

全室にペダル式洗面台を設置し、治療後のガーゼ、注射針なども部屋のゴミ箱に捨ててから退室

- ・病室（全個室）毎に手洗い設備を設置。フットペダルカラン、グースネック蛇口、液体石鹸、消毒液ペーパータオル、手袋。
- ・一般ゴミ、感染性医療廃棄物、注射針用と3種のゴミ箱を設置。
- ・ベットに横たわる患者の視点から入室者が手を洗ったことが確認できる位置に洗面台を設置。
- ・床面は継ぎ目のないリノリウム。また壁面の繋ぎ目は清掃しやすくするためR型に施工されている。



Architectural Digest Awardを受賞したロビー病院全体に木目調のデザインを取り入れ、病室以外でもくつろげるソファスペースが各所に設置されるなど暖かな雰囲気患者が過ごせるように配慮がなされている。またアートワークを設置することで患者の退院が早まるという研究結果から病室他各所に絵画が掛けてある。